

iP4680 墨车单元拆解

墨车单元的拆解包括墨车、导轨、皮带、编码条等。拆墨车单元需要先拆掉外壳，取出打印头和墨盒（连供要用管线夹夹紧管线）。拆外壳的方法请参照天地行论坛《佳能 IP4680 喷墨打印机详细拆机图解》的〈外壳拆解〉部分。

1) 移出墨车的方法	1
2) 拆编码条	2
3) 拆卸墨车	3
4) 拆卸墨盒电路板	5
5) 拆卸墨盒触点	6
6) 拆卸皮带	6
7) 拆卸墨车提升组件	7
8) 拆解墨车	7
9) 回装	12

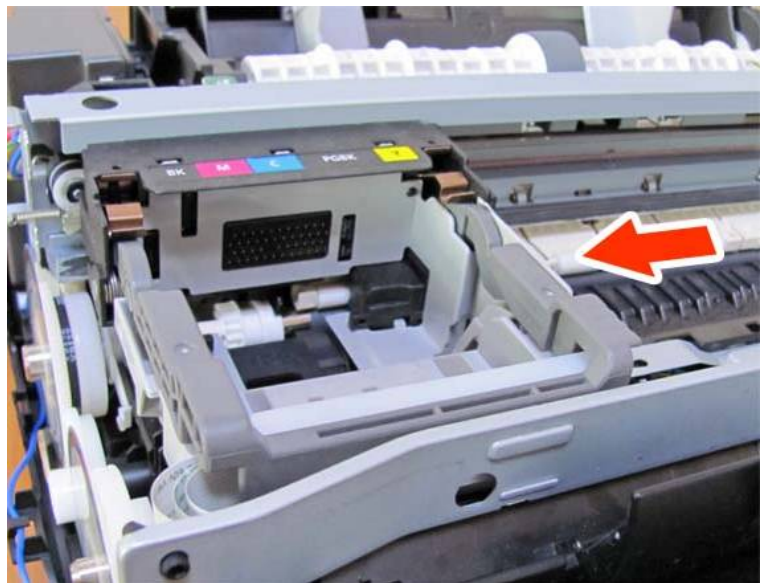
工具：14cm 长改锥 平头改锥 镊子

1) 移出墨车的方法

拆卸墨车前需要把墨车调至导轨中间的位置。这里介绍三种方法：

1. 自动方法 合上内盖开机，打开上盖（或取出上盖开关的填充物），待小车自动移出并停止时拔下电源线。

采用这种方法，为便于拆卸还要把墨车降到最低位置。转动一下两编码盘中间的白色齿轮，机架后的联动杆会移到机架前面，这时把墨车推至导轨左侧，由于联动杆的阻挡墨车会降下。



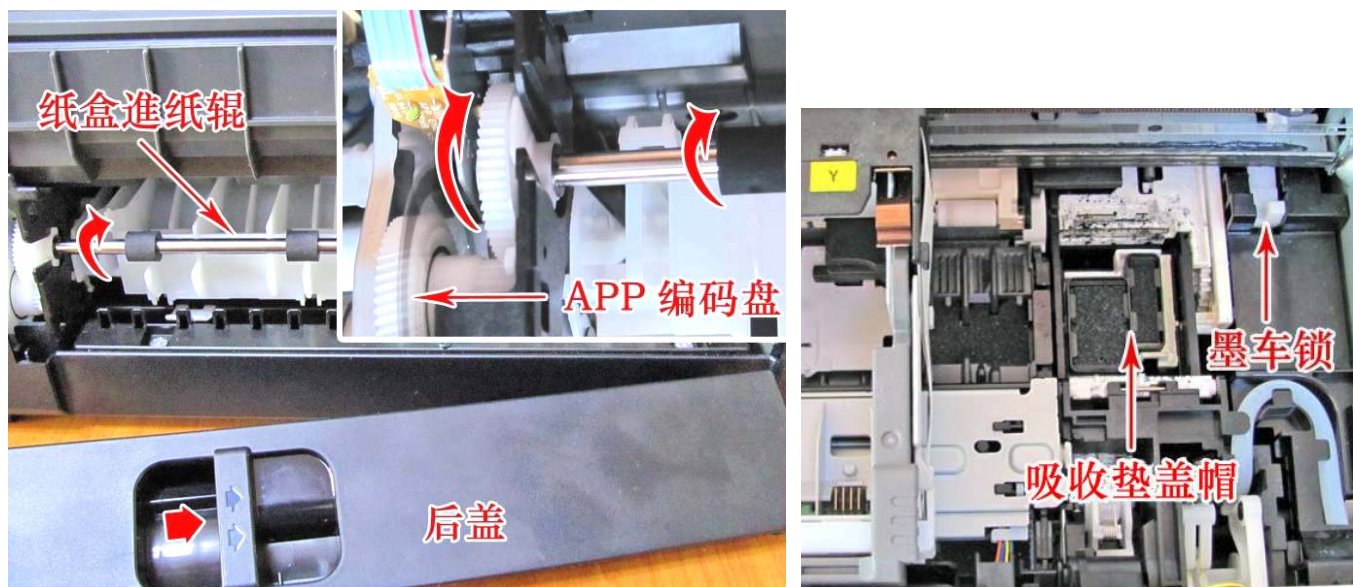
2. 调墨车 如果之前拆卸了主板，可以采取用长针推小车提升滑杆到最里面，使墨车升至最高，打开墨车锁，此时可以移出墨车。

这种方法与自动方法一样，也要把墨车降到最低位置才能拆下墨车。



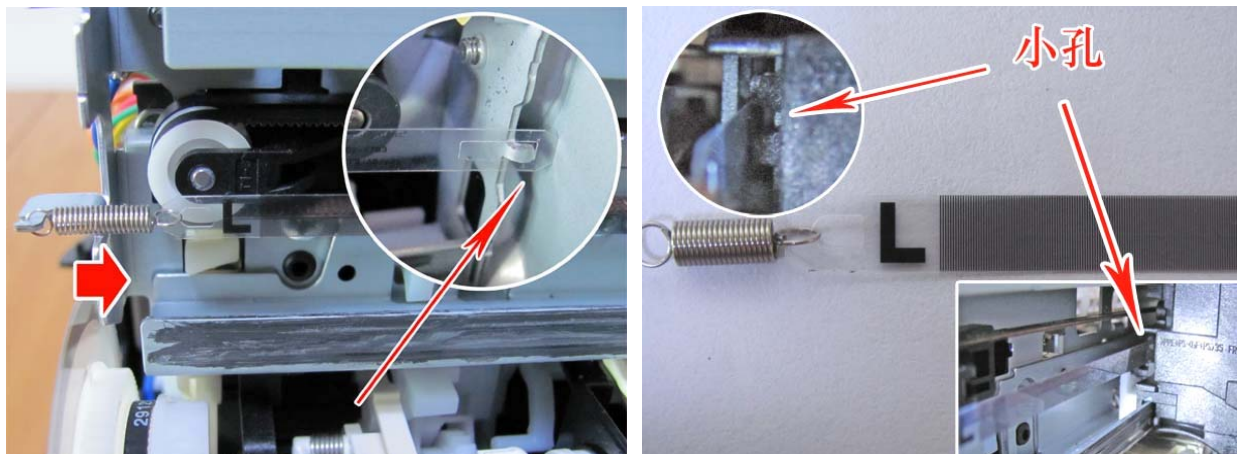
3. 调清洁单元 取下打印机后盖和打印头，稍微用力向上旋转半圈纸盒进纸辊胶轮或齿轮（操作时不要碰到齿轮旁边的 APP 编码盘），旋转的同时观察，当墨车下方清洁单元的吸收垫盖帽降下时（墨车锁也会同步落下）就可以移出墨车了。这种方法也可以不拆掉外壳操作。

注意：为避免撞墨车导致墨车损坏，开机前须将墨车推至右侧吸收垫盖帽位置。推荐使用自动方法。



2) 拆编码条

把墨车移到导轨中间位置，用左手小心的向右抻编码条弹簧（不要拽编码条），右手取下右端松动的编码条，从墨车后面的孔里抽出编码条（注意回装时要穿过小孔）。



3) 拆卸墨车

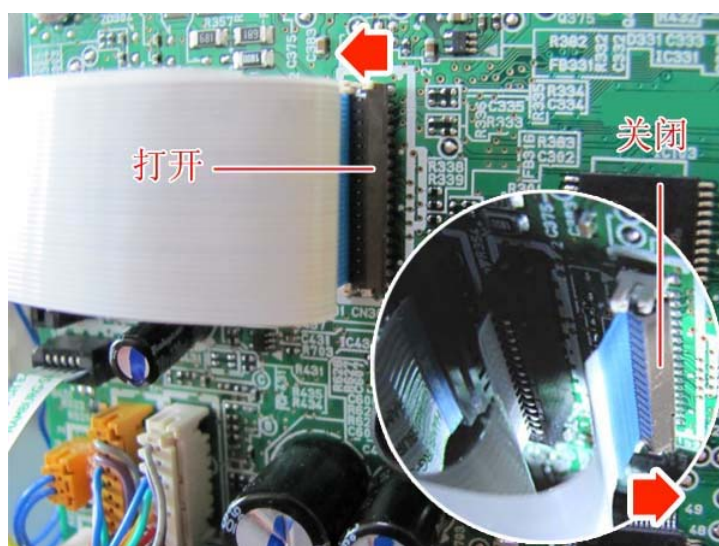
先把墨车皮带从电机传动轮和滑轮上卸下来，按图中方法拉动皮带从传动轮上卸下皮带。回装时可撬动滑轮架（不要撬滑轮）松弛皮带。



打开头缆线板上的板夹卡子取出头缆



若要拆卸头缆，需拔下主板上三根头缆插头。注意右侧的头缆有卡子，不能直接拔下来，向上抬打开卡子线就下来了。

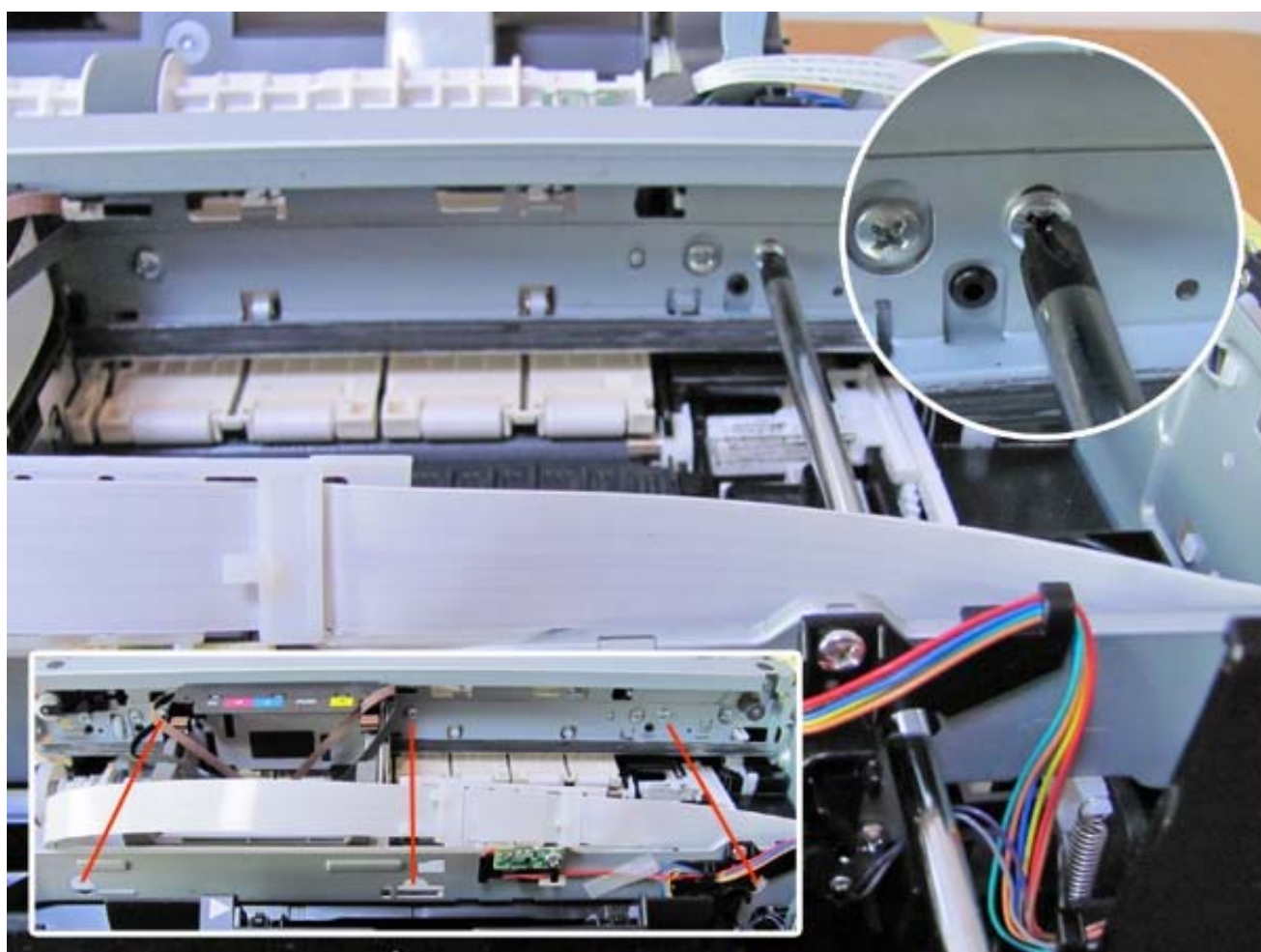


在松开固定墨车导轨位置的三个螺丝之前，要标出标记点或螺丝的位置，以确保将墨车导轨从新固定在原来的位置上。

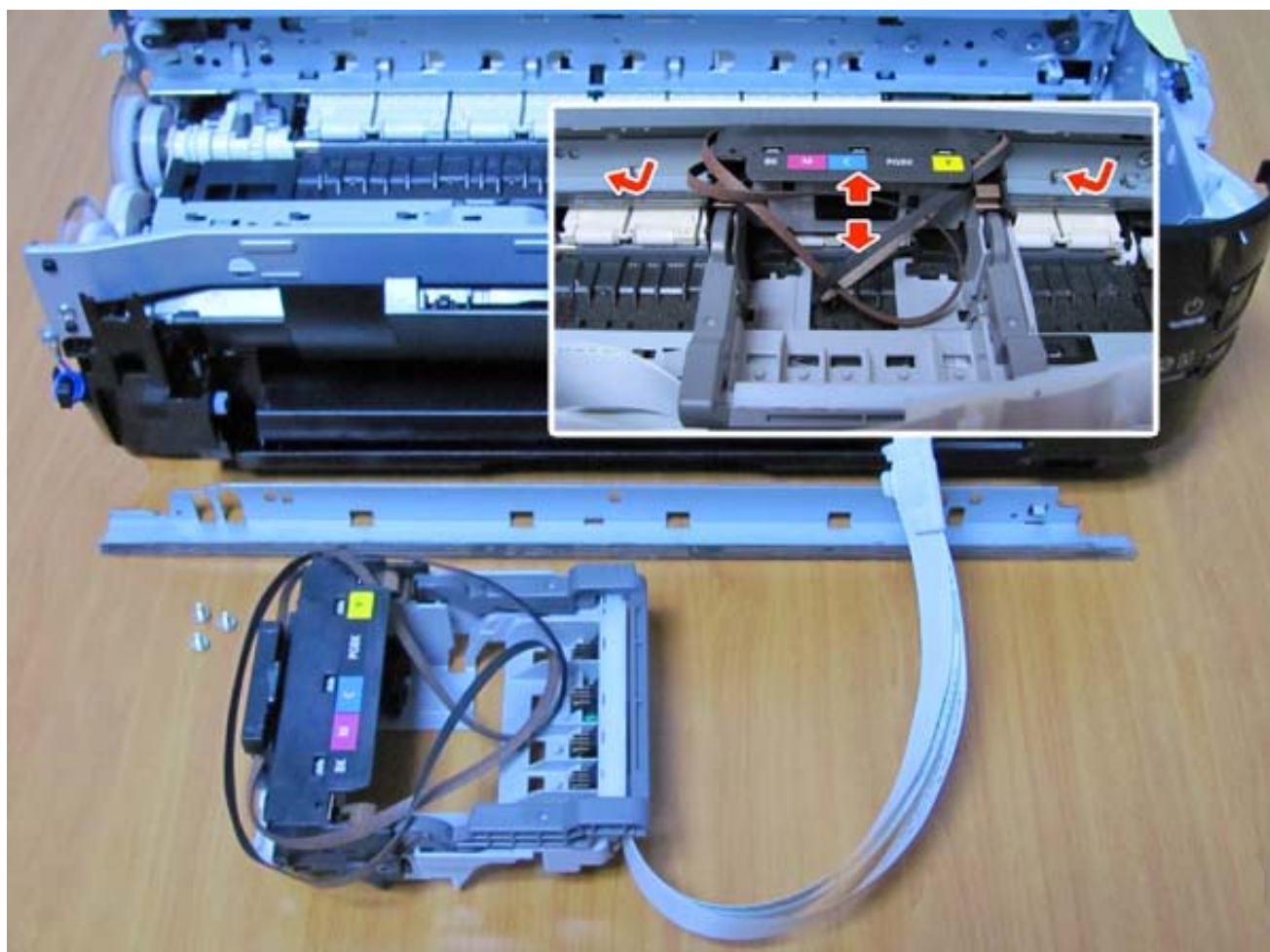


打印机出厂时这三个螺丝的位置上下都留有余量。如果以后打印出现墨车摩擦纸张（光盘）现象，可以松开螺丝把墨车导轨升高一点。

头缆线板上的三个孔分别对应墨车导轨的三个螺丝，用 14cm 以上的长改锥卸下三个螺丝。如果没有长改锥，就要拆下操作面板和头缆线板才能卸下导轨螺丝。

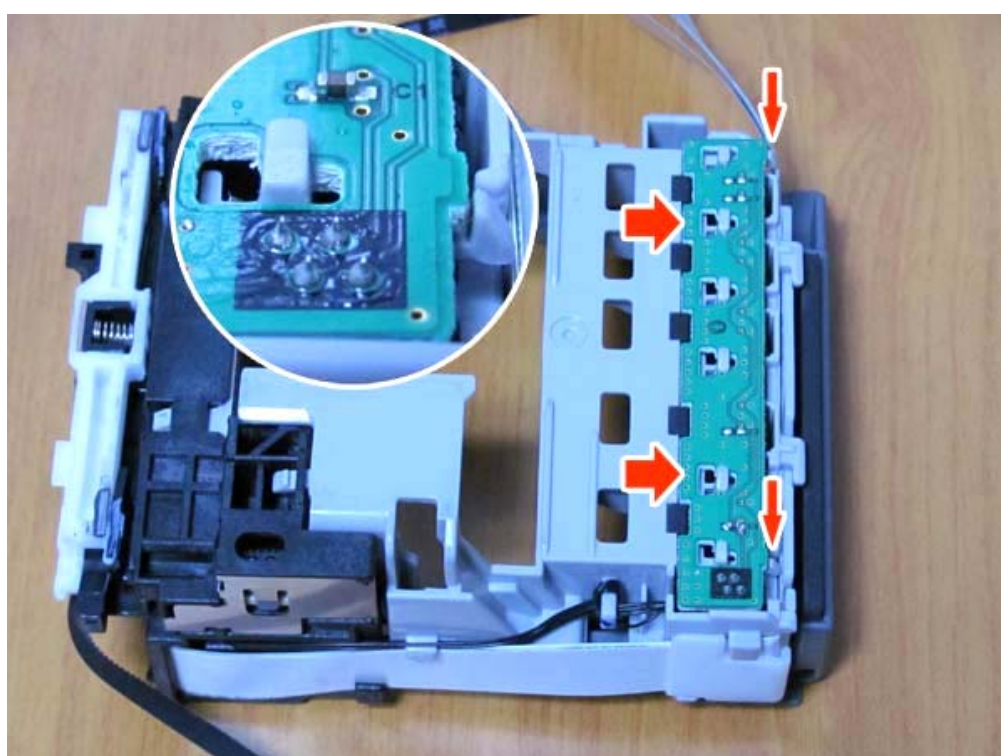


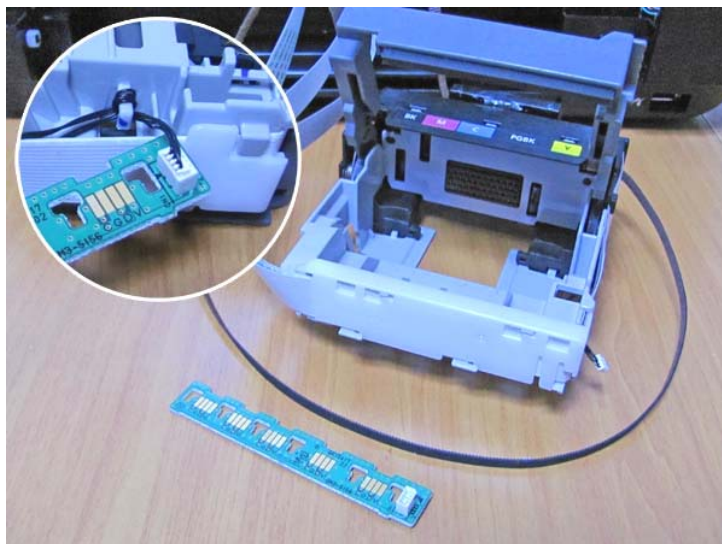
关闭内盖（刺轮单元降下），导轨向外翻转，配合提起和放下墨车的动作，取出导轨和墨车。如果墨车导轨润滑油干涸，需要对导轨内外做清洁润滑维护，涂适量润滑油（可用凡士林代替）。



4) 拆卸墨盒电路板

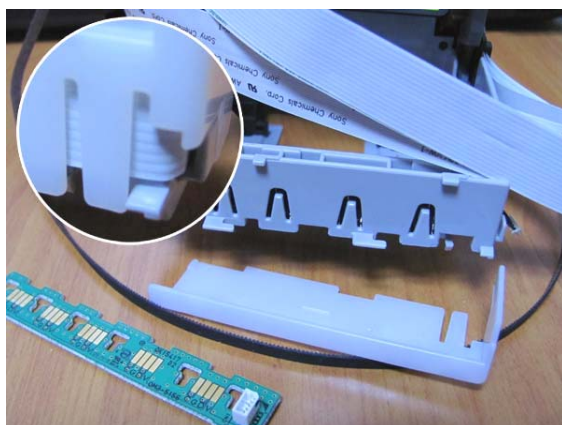
向下压两个卡子，推出墨盒电路板，拔下插头卸下电路板。





5) 拆卸墨盒触点

拆下头缆挡架

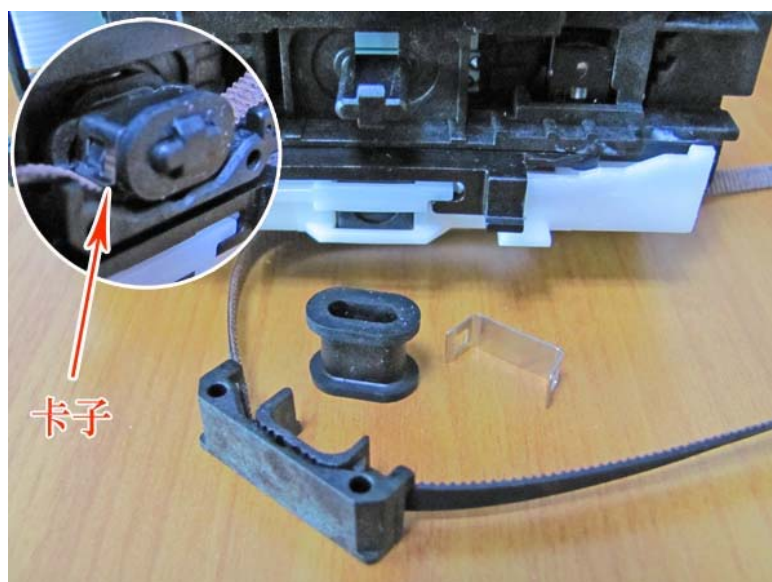


撬动卡子触点就下来了

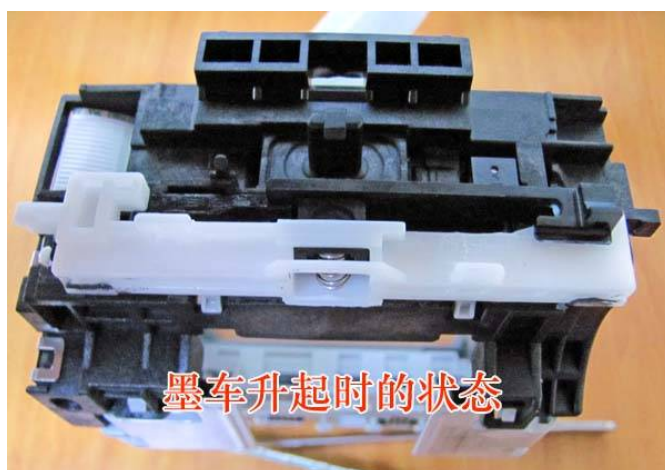


6) 拆卸皮带

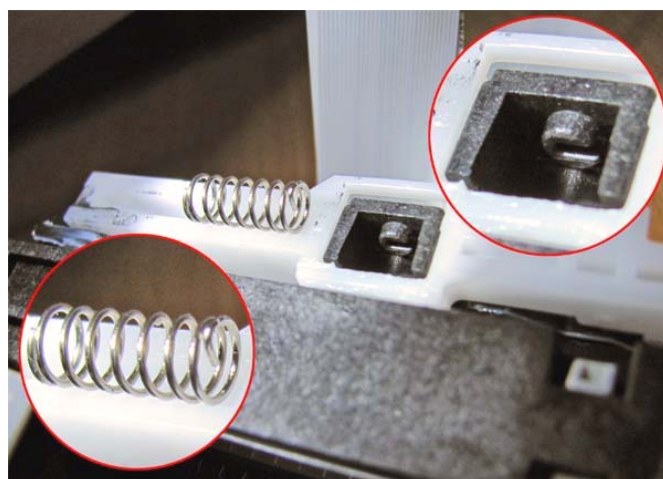
拆皮带不是必须的步骤。打开卡子，取下胶圈，把皮带拿下来。



7) 拆卸墨车提升组件



拆下弹簧，分离提升组件。回装时注意弹簧的正确方向和位置（组件摩擦部位需要润滑维护）。

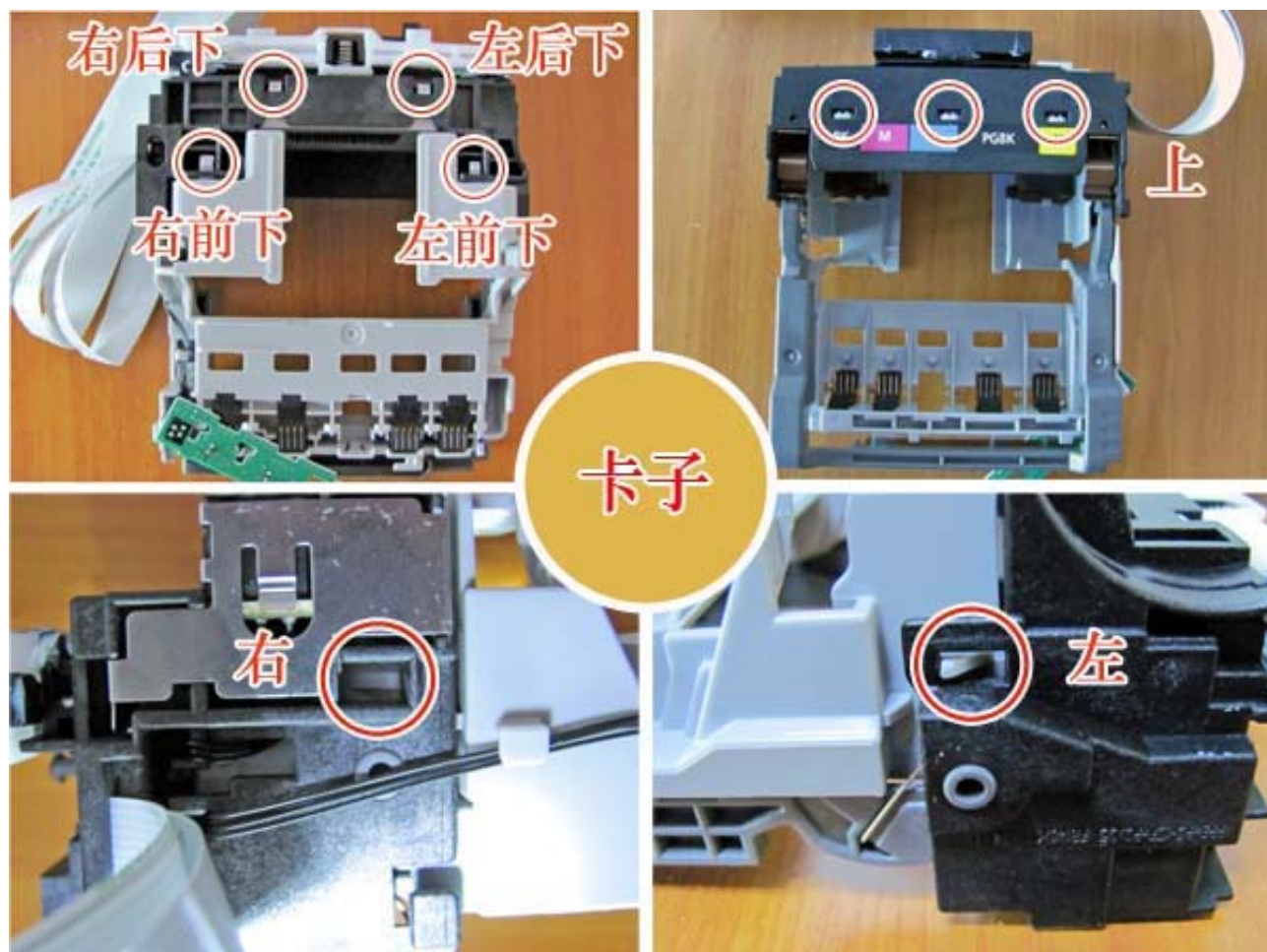


8) 拆解墨车

拆下打印头锁定杆的弹簧片（也可以不拆），拆下墨盒电路板。

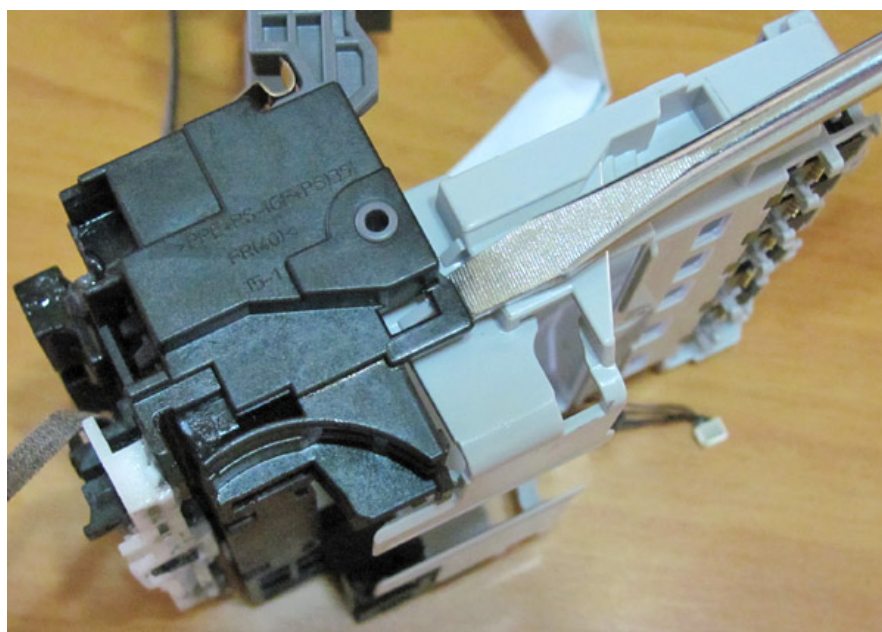


打开两侧和下面的卡子，分离墨盒支架和打印头支架。

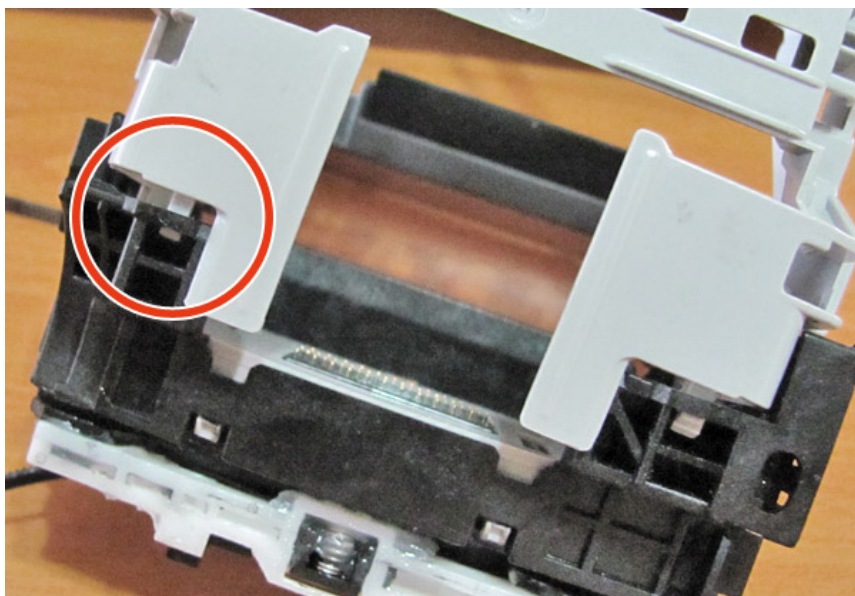


可以按照以下步骤操作：

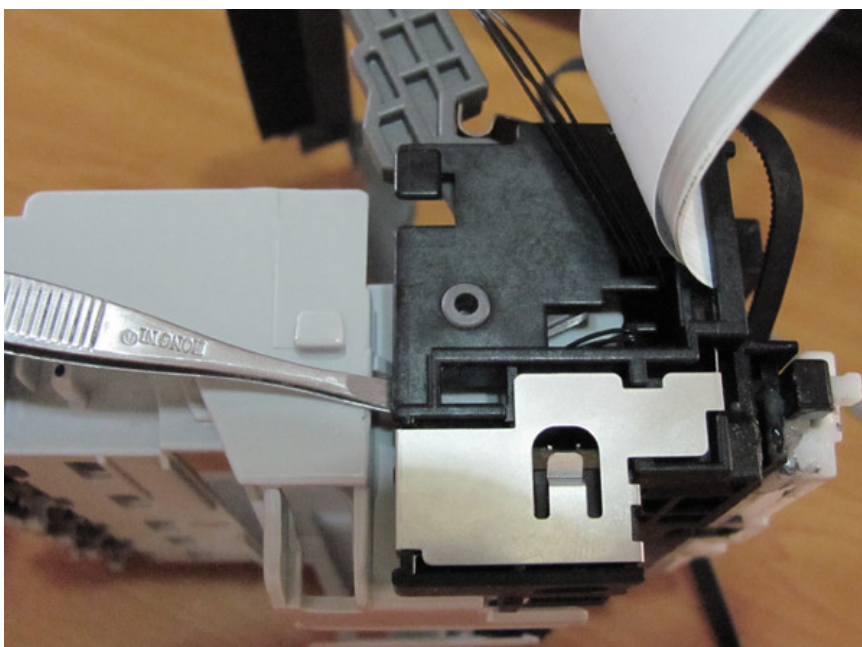
1. 撬开左侧卡子



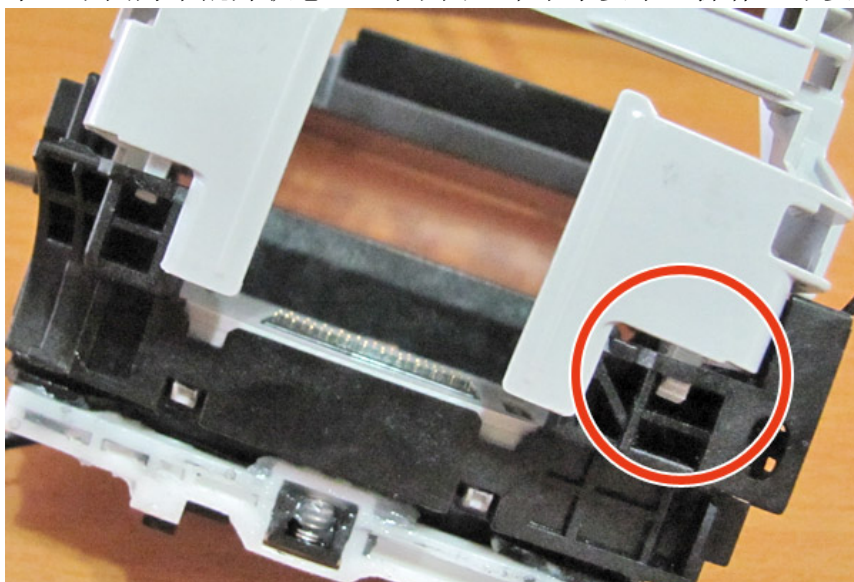
2. 撬开左前下卡子



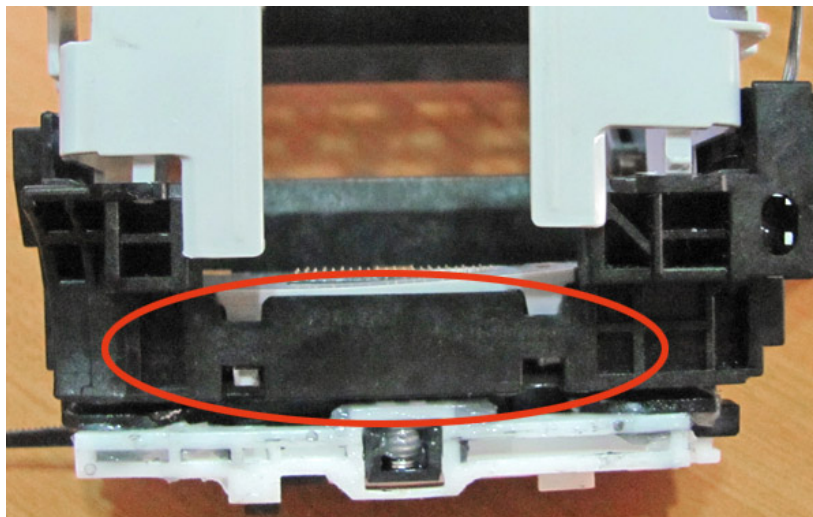
3. 撬开右侧卡子



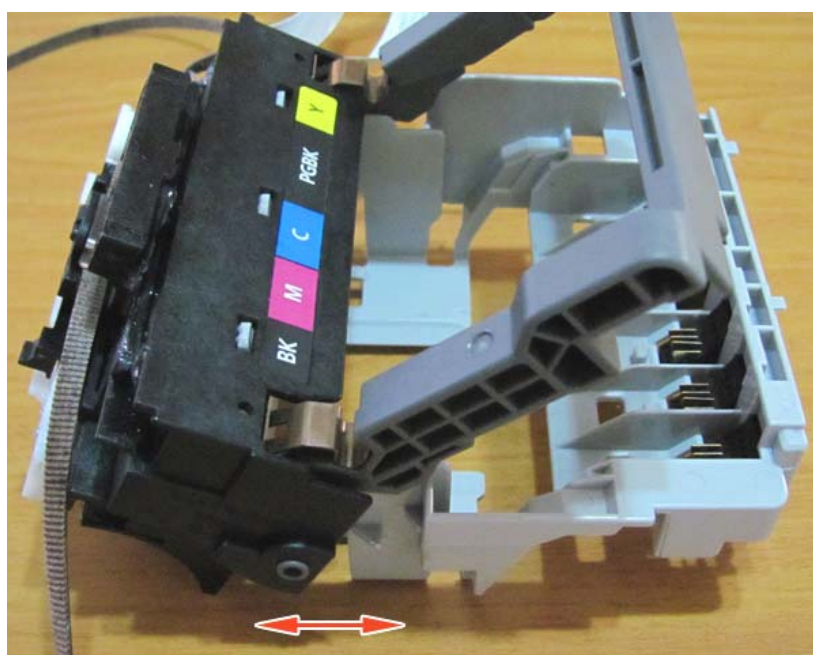
4. 撬开右前下卡子（下图为未撬开状态）。对下面 4 个卡子要小心操作，不要弄折了。



5. 撬开右后下和左后下两个卡子



6. 以墨车上面的三个卡子（不用撬开）为轴，向上掰开前后两部分。



将墨盒支架和打印头支架分离。如果墨车顶部支点润滑油干涸，需要做清洁润滑维护，涂适量润滑油（可用凡士林代替）。



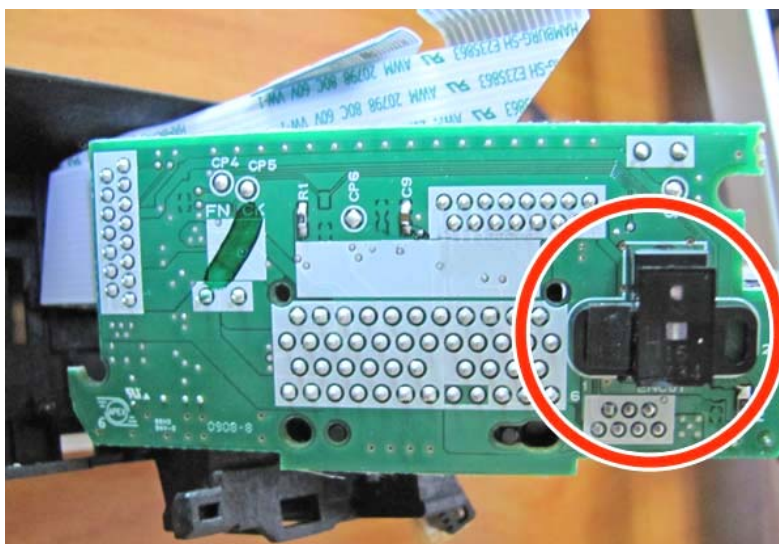
拆下墨车电路板（两个螺丝）。回装时须注意，下图中左侧的螺丝须拧到导电垫上，有的机型此处是铁片，如 iP4760 。



拔下头缆（带卡子的头缆需打开卡子）。下图圈中为检测光盘托架位置的 CD/DVD 传感器

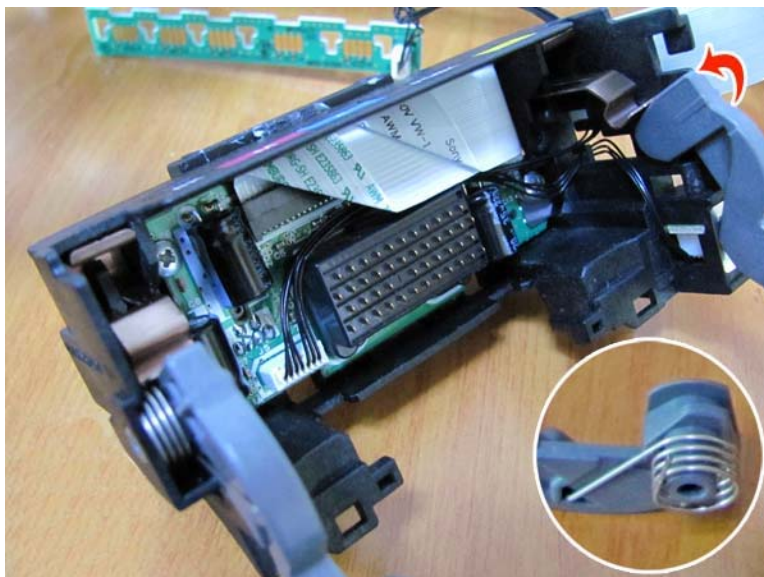


墨车电路板后面为时序传感器，编码条就是从这里面穿过的。如果电路板脏，可以用医用酒精清洁。

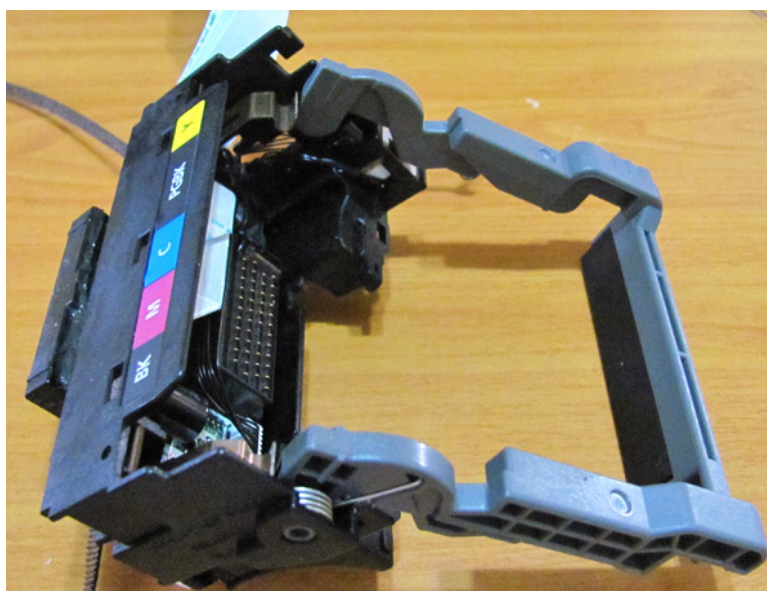


9) 回装

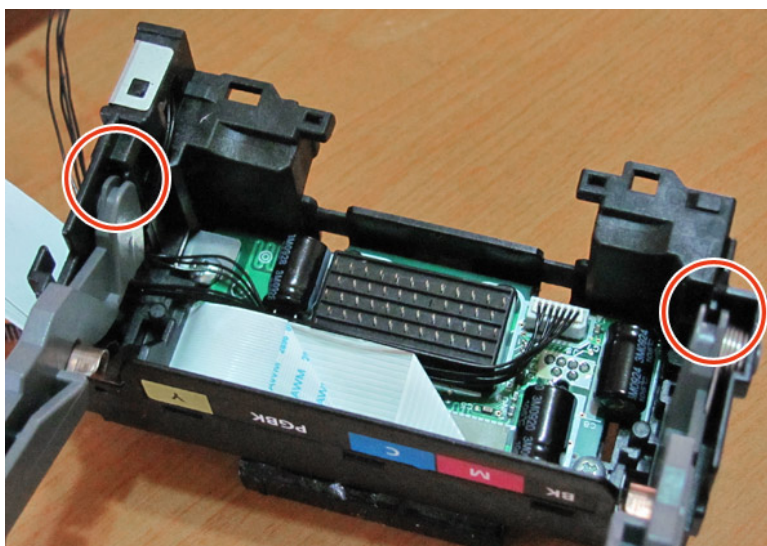
插好所有接线，装上墨车电路板，安装打印头锁定杆和弹簧片。注意锁定杆小弹簧的位置。



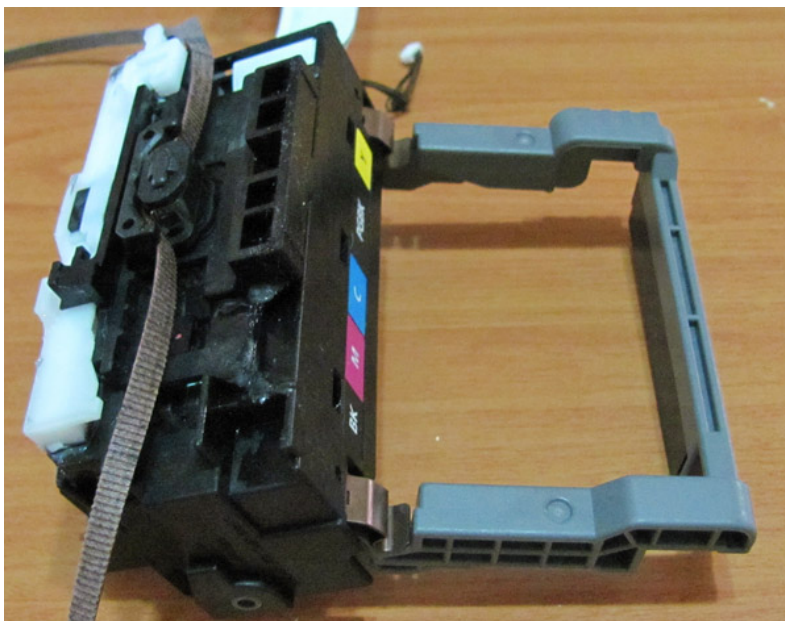
按照下图角度安装打印头锁定杆。先装左侧有小弹簧的轴，后装右侧。



打印头锁定杆两端的槽都要对好位置



打印头锁定杆安装好后，向上掰到下图的状态比较稳固，即打开锁定杆。



墨车单元其它部件的安装，与拆卸步骤逆序回装即可。